

## 右股骨粗隆间浆细胞瘤误诊为骨巨细胞瘤一例

范金晓<sup>1</sup>, 罗良平<sup>1</sup>, 康举龄<sup>2</sup>

(暨南大学附属第一医院 1. 医学影像中心; 2. 病理科, 广东 广州 510632)

【关键词】 浆细胞瘤; 骨巨细胞瘤; 股骨粗隆间

【中图分类号】 R73 【文献标识码】 D 【文章编号】 1000-9965(2008)02-0221-02

### 1 病例

患者,男,37岁。无明显诱因出现右髋部疼痛3个月,行走劳累后明显加重,于当地医院以“类风湿”治疗,症状无明显好转,且疼痛逐渐加重,发病以来体重无明显下降。体检:右髋关节局部稍压痛,无肿胀,不伴下肢放射痛,右髋关节活动正常。双下肢肌力、肌张力、浅感觉及肢端血运正常。右侧“4”字试验(+),左侧正常;双侧直腿抬高试验(-),双侧巴氏征(-)。实验室检查:潜血(ERY)50RBC/ $\mu$ L,尿白细胞(LEU)25 WBC/ $\mu$ L,尿蛋白(PRO)0.3 g/L,血红蛋白(HGB)171.0 g/L。影像诊断为骨巨细胞瘤(图1~5)。病理检查(图6~7):大体见组织一块,约5 cm $\times$ 5 cm,切面灰红色,均质。镜下见肿瘤细胞弥漫分布,细胞大小一致,圆或卵圆形,核偏位,胞浆丰富,红染,细胞分化成熟,间质少,瘤细胞之间为少量薄壁血管及纤维组织。免疫组化:Kappa(++),Lambda(-),CD68(-),L20(-),ucHL1 少量细胞阳性。病理诊断:右股骨粗隆间浆细胞瘤。

### 2 讨论

单发性骨髓瘤是一种少见肿瘤,男性较女性多见,可累

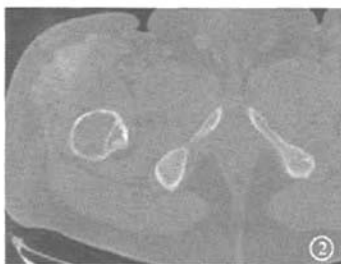
及骨的任何部位,但最常累及中轴骨尤其是脊椎<sup>[1]</sup>,有研究发现20%发生于单个肋骨、胸骨、锁骨或肩胛骨<sup>[2]</sup>。X线表现病灶多为单发性膨胀性骨破坏,边缘清楚,部分有骨小梁残留。CT可见局部骨质膨胀,边界清楚,常突破骨皮质形成软组织肿块,发生于不规则骨者呈膨胀性或多房状溶骨性破坏,发生于锁骨、髌骨者则内见皂泡影<sup>[3]</sup>。

骨巨细胞瘤为常见骨肿瘤,占全部骨肿瘤及瘤样病变的9.11%。任何骨均可发病,最好发于长管骨骨端,而短骨、扁骨及不规则骨为较少发病部位。少见部位骨巨细胞瘤的主要X线表现有:①膨胀性改变,多呈分房状,皂泡样特征性表现少见,边缘可见完整或不完整的菲薄骨壳。②溶骨性破坏,界限一般清楚,亦可部分区域模糊,边缘可见到骨间隔或残余骨嵴。③软组织肿块,多见于骨皮质缺损者。④无骨质增生硬化,极少有轻微骨膜反应<sup>[4]</sup>。

本例单发性浆细胞瘤误诊为骨巨细胞瘤的可能原因有:①起病隐袭,临床表现多样,无特异性实验室检查;②发生于股骨粗隆间单发病变:骨巨细胞瘤多发生于大粗隆,而极少发生于粗隆间;③分隔样囊性病灶,呈皂泡样表现,颇似骨巨细胞瘤;④骨巨细胞瘤的软组织肿块一般先在膨胀的基础上



右股骨粗隆间局限性骨质密度减低,边界清晰  
图1 右侧股骨上段正位片(CR)



右股骨粗隆间见一分隔、轻度膨胀低密度病灶,周围骨皮质变薄,边界清楚  
图2-3 髋关节CT轴位平扫(骨窗)



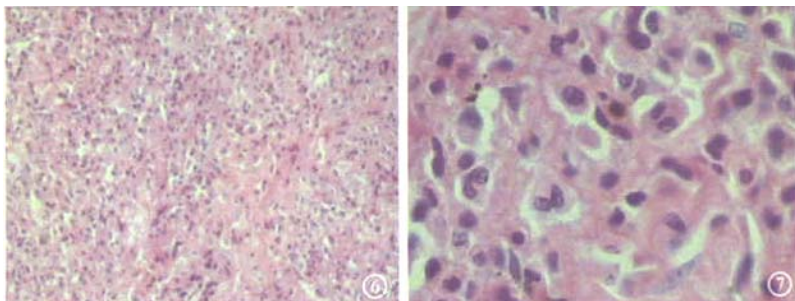
【收稿日期】 2007-12-20

【作者简介】 范金晓(1982-),女,硕士研究生,研究方向:腹部影像诊断。通讯作者:罗良平,联系电话:020-38688040, E-mail: ltuolp@jnu.edu.cn



股骨病灶前缘骨皮质破坏,并形成一小的软组织肿块

图 4-5 髋关节 CT 轴位平扫(软组织窗)



肿瘤细胞弥漫性分布,细胞分化成熟,核偏位,胞浆丰富,间质见少量纤维及薄壁血管

图 6-7 HE 染色  $\times 100, \times 200$

发生,而本例病灶则位于股骨粗隆间且无明显的膨胀性改变。如同时注意以下几点<sup>[5]</sup>有助于早期诊断:①警惕不明原因的长期骨痛;②不同部位病变出现的功能障碍及局部肿块;③X线表现在鉴别诊断中有重要意义;④骨穿刺或局部活检可作出定性诊断,有助于早期诊断,避免误诊。

#### 【参考文献】

- [1] DIMOPOULOS M A, MOULOPOULOS L A, MANIATIS A, et al. Solitary plasmacytoma of bone and asymptomatic multiple myeloma [J]. *Blood*, 2000, 96(6): 2037 - 2044.
- [2] BURT M, KARPEH M, UKOHA O, et al. Medical tumors of the chest wall: Solitary plasmacytoma and ewing's sarcoma[J]. *J Thorac Cardiovasc Surg*, 1993, 105(1): 89 - 96.
- [3] 许 健,袁允邦. 单发性浆细胞瘤(附 7 例 X 线、CT 分析)[J]. *中华放射学杂志*, 1996, 30(2): 121 - 123.
- [4] 史洪平,杜 云. 少见部位骨巨细胞瘤 X 线误诊分析[J]. *中国误诊学杂志*, 2001, 1(11): 1690 - 1691.
- [5] 许 健,袁允邦. 单发性浆细胞瘤七例误诊分析[J]. *临床误诊误治*, 1995, 8(6): 248 - 249.

【责任编辑:陈咏梅】